

Infoheft für Erstsemester

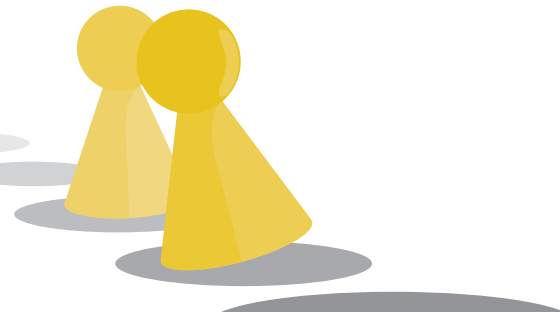
der Fachschaft Soziologie
Uni Mainz



Inhalt



Begrüßung	S. 3
Die Fachschaft	S. 4-5
Der Fachschaftsraum	S. 6
Mitglieder des FSR	S. 7-9
Social Media	S. 10
Erstsemesterveranstaltung	S. 11
Studienverlaufsplan KF	S. 12-13
Studienverlaufsplan BF	S. 14-15
Tipps fürs Studium	S. 16-17
Internetadressen	S. 18
Anlaufstellen	S. 19
ZDV	S. 20
Die Studicard	S. 21
Drucken an der Uni	S. 22
JoGu-StIne	S. 23
Die Bibliotheken	S. 24
Finanzierung	S. 25
Sport & Kultur	S. 26
Essen auf dem Campus	S. 27
Termine	S. 28
Notizen	S. 29
Campusplan	S. 30
Impressum	S. 31
Notizen	S. 32



Liebe Erstis,

herzlich Willkommen an der
Uni Mainz und vor allem am Institut für Soziologie!



Vielleicht vorab eine kleine Vorstellung: Wir sind die Fachschaft Soziologie. Wir sind Studierende wie du, nur in der Regel bereits in höheren Semestern, die sich freiwillig für andere Studierende engagieren und versuchen, das Studentenleben ein wenig abwechslungsreicher zu gestalten. Aber später mehr dazu.

Ziel dieses Heftchens ist es, dir die ersten Wochen deines Studiums ein wenig zu erleichtern. An der Uni wird jeder davon ausgehen, dass du alleine klarkommst, es wird dich niemand mehr an die Hand nehmen. Aber da wir auch mal Erstis waren und das Ganze schon durchgemacht haben, wissen wir, wie anstrengend das erste Semester sein kann. Wir sind – genauso wie alle anderen Erstis – orientierungslos oder mit einem Campusplan vor der Nase über den Campus geirrt. Das ist vollkommen normal.

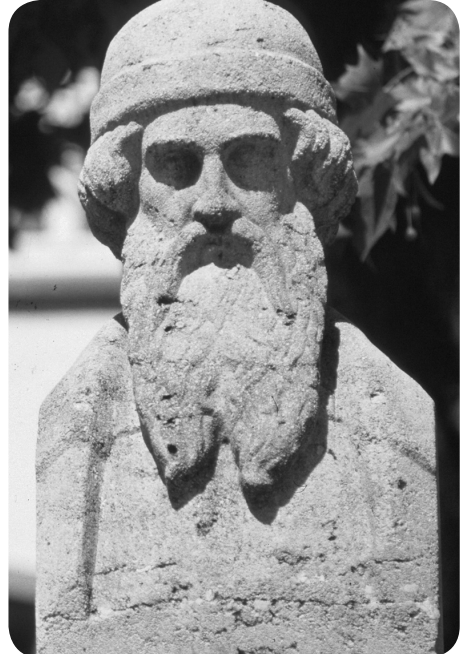
Aber wir als Fachschaft haben uns gedacht, dass es ja so nicht unbedingt sein muss. Daher möchten wir dir ein wenig helfen und haben in diesem kleinen Heft zusammengetragen, was für Informationen WIR uns im ersten Semester so gewünscht hätten und welche Probleme wir hatten.

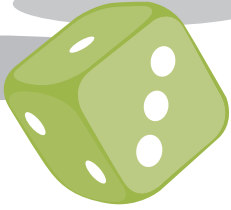
Hoffentlich sind es bei dir die gleichen und du findest das Heft hilfreich.

Wenn du noch andere Fragen hast – natürlich hat nicht alles in dieses Heft gepasst – sprich einen von uns einfach in unseren für euch vorbereiteten Einführungsveranstaltungen an, komm in unserem Fachschaftsraum vorbei oder schreib uns eine Mail. Wir helfen gerne, dafür sind wir da

Ansonsten viel Spaß beim Studieren!

Eure Fachschaft Soziologie





Die Fachschaft und der Fachschaftsrat

... und was soll das jetzt wieder sein?



Vorab eine kleine Begriffserklärung: In der Regel werdet ihr von der „Fachschaft“ als die studentische Interessenvertretung hören. Offiziell ist das nicht ganz richtig. Die Fachschaft bezeichnet an sich alle Studenten eines Faches. Da ihr also jetzt Soziologie studiert seid ihr also Mitglieder der Fachschaft Soziologie. Die studentische Interessenvertretung, also eine Gruppe von Studenten eines Faches, die sich freiwillig für andere Studenten engagieren, nennt man den Fachschaftsrat. Soviel zu der öffentlichen Seite. Grundsätzlich kennen aber sehr wenig Leute den Unterscheid zwischen Fachschaft und Fachschaftsrat, daher werden wir in diesem Heft auch einfach der Einfachheit halber immer von der „Fachschaft“ reden, wenn wir von der studentischen Vertretung reden.

Aber **wer** ist die Fachschaft Soziologie eigentlich?

Wie bereits gesagt, sind wir eine Grup-

pe Soziologiestudierenden. Der Fachschaft kann jeder beitreten (auch im ersten Semester). Der Beitritt ist jedem Kern- oder Beifachstudierenden möglich, solange er nicht schon Mitglied im Fachschaftsrat eines anderen Studienfaches ist.

Offiziell wird die Fachschaft zu Beginn jeden Semesters in der Vollversammlung gewählt. Diese Vollversammlung findet in der Regel in den ersten 1-2 Wochen statt und ist eine öffentliche Veranstaltung, zu der jeder Fachstudierende eingeladen ist. Hier werdet ihr über aktuelle Entwicklungen informiert, ihr könnt der Fachschaft offiziell beitreten und natürlich auch Verbesserungsvorschläge.

Und **was** macht die Fachschaft überhaupt?

Grundlegend ist die Fachschaft die studentische Interessenvertretung. Dafür sitzen unsere Mitglieder in unterschiedlichen Gremien, beispielsweise im Leitungsgremium des Instituts für Soziologie, wo wir die Möglichkeit haben ganz offiziell die Meinung der Studierenden gegenüber unseren Profs zu äußern. Was die Fachschaft zusätzlich noch macht, ob/wie viele Partys sie schmeißt, ob sie sich politisch engagiert, ist nicht klar definiert.

Unsere Fachschaft möchte sehr unterschiedliche und breit gefächerte Angebo-

te bieten. Grundsätzlich organisieren wir immer eine Woche lang Einführungsveranstaltungen für Erstis und unsere Erstifahrt ein paar Wochen nach Semesterbeginn (solltest du nicht verpassen). Wir organisieren meistens eine Party im Semester und mehrere kleinere Events zwischendrin: ein Sommerfest zusammen mit dem Institut (falls ihr mal zusammen mit euren Profs mit einem kalten Bier am Grill stehen möchtet), eine Weihnachtsfeier, Spiele-Abende und und und. Ihr werdet uns auch öfter bei Waffel- oder Glühweinverkäufen sehen.

Aber natürlich möchten wir auch ein soziologisches Angebot bereitstellen: bei unserem Soziologen-Kino wird ein soziologisch interessanter Spielfilm gezeigt, der i.d.R. im Anschluss mit einem unserer Dozenten ein wenig diskutiert wird und bei unserer Berufsorientierung stellen sich immer unterschiedliche potentielle Arbeitgeber für Soziologen vor.

Und schlussendlich haben wir einen Soziologen-Stammtisch, die „Beer-

Group“. Diese findet immer einmal im Monat statt, in immer anderen Locations in Mainz, jeder ist eingeladen. Immer eine gute Möglichkeit, andere Soziologiestudenten und die Mainzer Pubs und Kneipen ein wenig kennen zu lernen.

Soviel zu uns!

Eine Sache möchten wir vorab noch klarstellen: wir sind eine offene und öffentliche Gruppe. Jeder, der interessiert ist, darf sich gerne einbringen. Wir sind immer froh, wenn neue Leute dazu kommen und neue Ideen mitbringen. Wenn du also eine mega funky Idee für irgendein Event hast, das du schon immer mal durchziehen wolltest, oder dich bei einem unserer Events beteiligen und helfen möchtest, komm einfach in der Vollversammlung oder in einer unserer wöchentlichen Treffen vorbei. Wir sind immer offen für neue Ideen und frischen Wind.

Jedes Semester

- Einführungswoche
- Erstsemesterfahrt
- Stammtisch
- wöchentlich öffentliche Sitzung
- Sprechstunde (nach Vereinbarung)
- Waffelverkauf
- Spiele-Events

Sommersemester

- Sommerfest der Soziologie
- Grillabende
- Flunkyball-Turnier

Wintersemester

- Glühweinverkauf
- Weihnachtsfeier
- Tag der offenen Tür



Der Fachschaftsraum

... die Schaltzentrale

Das Hauptquartier des Fachschaftsrates ist der Raum 03-313 im (grünen) Georg-Foster-Gebäude im Jakob-Welder-Weg 12. Hier treffen sich Mitglieder und Interessierte einmal pro Woche, um Neuigkeiten des Campuslebens auszutauschen, neue Aktionen für die Soziologiestudierenden zu planen, Formalitäten zu besprechen, soziologische Themen zu diskutieren und Kaffee zu trinken. Der wöchentliche Termin wird zu jedem Semesterbeginn über Facebook und die Fachschaftshomepage bekannt gegeben (siehe Anlaufstellen, S. 19)



Früher war der Fachschaftsraum allen Soziologiestudierenden als zusätzliche Lern- und Rückzugsmöglichkeit ganzjährig zugänglich. Dies ist jedoch leider durch die verschärfte Sicherheitspolitik des Georg-Foster-Gebäudes nicht mehr möglich. Ihr könnt natürlich trotzdem jederzeit vorbeischaun, da es nicht unwahrscheinlich ist, dass einige Fachschaftsmitglieder in der Zeit zwischen Vorlesungen und Seminaren dort anzu-treffen sind.



Mitglieder des FSR

... mehr als nur ein paar freundliche Gesichter



Im Folgenden stellen wir euch ein paar Mitglieder vor, die euch in der Einführungswoche wahrscheinlich begleiten und begegnen werden. Natürlich haben wir noch weitere Mitglieder, welche ihr auf unserer Homepage finden könnt.



Kevin Birke

B.A. Soziologie (15.FS) / Strafrechtspflege (7.FS)

Lieblingslocation: Fachschaftsraum

Tipp fürs Studium: Stress dich nicht! Dafür hast du später noch genug Zeit!



Philipp Traub

B.A. Soziologie (9.FS) / Erziehungswissenschaft (5.FS)

Lieblingslocation: Winterhafen, Volkspark

Tipp fürs Studium: Wenn man zu einer Vorlesung geht, sollte man auch aufpassen. Das wirkt Wunder!



Elisa Wolff

B.A. Soziologie (7.FS) / Erziehungswissenschaften (7.FS)

Lieblingslocation: Nirgendwo

Tipp fürs Studium: Sprecht Leute an, macht Sport an der Uni und geht feiern :D



Sara Arz (aka Sara4)

B.A. Soziologie (9.FS) / Theaterwissenschaft (9.FS)

Lieblingslocation: Rheinufer & Winterhafen

Tipp zum Studium: Nehmt Hilfsangebote und Anlaufstellen der Uni war: PBS, Asta Soziales, SoWiSo und das Studienbüro Soziologie



Anna Funke

B.A. Soziologie (5.FS) / Erziehungswissenschaft (5.FS)

Lieblingslocation: Café Annabatterie

Tipp zum Studium: Organisation und Zeitmanagement sind halbe Miete!



Fiona Wilke

B.A. Soziologie (4.FS) / Strafrechtspflege (4.FS)

Lieblingslocation: Botanischer Garten im Sommer

Tipp zum Studium: Lerngruppen lohnen sich!



Daniel Nassauer

B.A. Soziologie (3.FS) / Strafrechtspflege (3.FS)



Nina Gonnermann

B.A. Soziologie (3.FS) / Wirtschaftswissenschaften (3.FS)



Cara Riediger

B.A. Soziologie (6.FS)

Lieblingslocation: die Neustadt mit all ihren coolen Cafés & die Rheinwiese im Sommer

Tipp zum Studium: Man dir nicht zu viel Stress, es ist nur ein Studium. Höre aufmerksam in VL zu und mache in Seminaren mit, dann hast du für später schon die halbe Miete!



Emely Dilchert

B.A. Soziologie / Publizistik



Beatrice Seryi

B.A. Soziologie (7.FS) / Wirtschaftswissenschaften (6.FS)

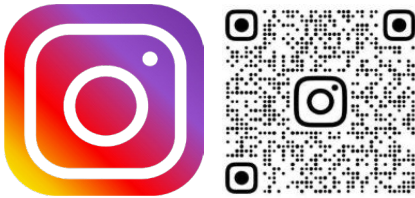


Das könntest DU sein !

*Wir brauchen Deine Hilfe! Mach bei uns mit!
Sprich uns einfach darauf an ...*

Social Media

Join us, contact us, be with us!



Ihr wollt mehr von uns erfahren und immer up-to-date bleiben?
Dann folgt diesem Link direkt zu unserem Instagram Profil!

Was euch erwartet?

- *Exklusive Einblicke in die Fachschaftsarbeit
- *Unsere Mitglieder-wie sie leben und lieben (Live, in Farbe)
- *Alle Infos zu Veranstaltungen der Universität und unserer Fachschaft
- *Hilfe bei Sorgen und Nöten. :)

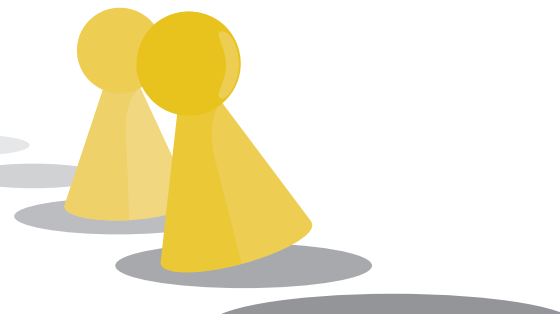


Hier quasi dasselbe in Blau.
Unsere schöne Facebook-Seite, die euch regelmäßig mit den neusten Infos von der Fachschaft und allem rund um Uni auf dem Laufenden hält.

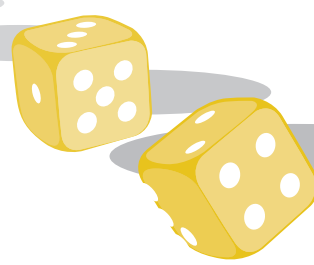
Wir freuen uns auf euch!



...und hier findet ihr die WhatsApp-Gruppe **speziell für die Ersti's!**
Hier könnt ihr euch untereinander austauschen, Fragen stellen und viel mehr



Veranstaltungen für Erstsemester



Wir als Fachschaft organisieren normalerweise jedes Semester eine Ersti-Fahrt für alle, die Bock haben ein Wochenende mit guter Laune und netten Leuten zu verbringen. Nebenbei eine sehr gute Möglichkeit eure Kommilitonen kennen zu lernen.

Dieses Semester kann diese Aufgrund der aktuellen Corona- Situation leider nicht stattfinden. Die Infektionszahlen steigen wieder an und es werden Maßnahmen getroffen, die diese Fahrt nicht möglich machen.

Wir geben unser Bestes zumindest die Einführungswoche so zu gestalten, dass ihr hier die Möglichkeit habt eure KommilitonInnen bereits kennenzulernen und neue Kontakte zu knüpfen.

Am Dienstag findet die offizielle Begrüßung durch das Institut statt. Diese Veranstaltung wird auf BigBlueButton übertragen. Nach dem offiziellen Teil bleiben wir Fachschaftler aber noch ein bisschen und ihr könnt uns Fragen stellen, die sich

bis zu diesem Zeitpunkt noch nicht geklärt haben. Geplant sind außerdem eine Campus- Tour und eine Stadt- Rallye, zu der wir euch alle herzlich einladen. Beachtet hier jedoch, dass ihr euch für diese anmelden müsst, indem ihr uns eine Mail mit euren Kontaktdaten sendet, damit wir euch mit einplanen können. Die ganzen Infos solltet ihr aber eigentlich schon per Mail oder auch in der Whatsapp-Gruppe bekommen haben.

Wir freuen uns auf die gemeinsame Woche und darauf einige von euch persönlich zu treffen und kennenzulernen!



Soziologie als Kernfach

Studienverlaufsplan bei Beginn
im Wintersemester ...

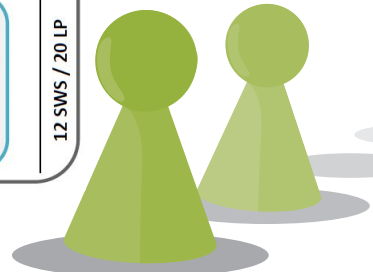
1. Fachsemester (Wintersemester)	2. Fachsemester (Sommersemester)	3. Fachsemester (Wintersemester)	4. Fachsemester (Sommersemester)	5. Fachsemester (Wintersemester)	6. Fachsemester (Sommersemester)
Modul 01: Einführung in die Soziologie (6 SWS / 10 LP) Klausur + Essay	Modul 02: Sozialstruktur und Gesellschafts- vergleich (6 SWS / 10 LP) Klausur	Modul 05: Statistik und angewandte Sozialforschung (8 SWS / 10 LP) Klausur	Modul 06: Soziologische Theorien (6 SWS / 10 LP) Essay + Klausur	Modul 07: Praxismodul (6 SWS / 10 LP) Hausarbeit	Modul 11: Bachelor- Abschluss (2 SWS / 20 LP) BA-Arbeit + mündl. Prüfung
Modul 03: Methoden der qualitativen empirischen Sozialforschung (6 SWS / 10 LP) Klausur	Modul 04: Methoden der quantitativen empirischen Sozialforschung (6 SWS / 10 LP) Klausur	Modul 08: Gegenstands- bezogene Soziologien (Orientierung) (6 SWS / 9 LP) 3x Klausur	Modul 09: Vertiefungs- und Wahl- veranstaltungen ¹ (4 SWS / 12 LP) Hausarbeit	Modul 10: Vertiefungs- und Wahl- veranstaltungen ² (4 SWS / 12 LP) Hausarbeit	
12 SWS / 20 LP	12 SWS / 20 LP	14 SWS / 19 LP	10 SWS / 22 LP	10 SWS / 22 LP	2 SWS / 20 LP

Quelle: Modulhandbuch B.A. Soziologie des Instituts für
Soziologie der Johannes-Gutenberg-Universität Mainz

... und bei Beginn im Sommersemester

1. Fachsemester (Sommersemester)	2. Fachsemester (Wintersemester)	3. Fachsemester (Sommersemester)	4. Fachsemester (Wintersemester)	5. Fachsemester (Sommersemester)	6. Fachsemester (Wintersemester)
Modul 02: Sozialstruktur und Gesellschafts- vergleich (6 SWS / 10 LP) <i>Klausur</i>	Modul 01: Einführung in die Soziologie (6 SWS / 10 LP) <i>Klausur + Essay</i>	Modul 06: Soziologische Theorien (6 SWS / 10 LP) <i>Essay + Klausur</i>	Modul 03: Methoden der qualitativen empirischen Sozialforschung (6 SWS / 10 LP) <i>Klausur</i>	Modul 07: Praxismodul (6 SWS / 10 LP) <i>Hausarbeit</i>	Modul 11: Bachelor- Abschluss (2 SWS / 20 LP) BA-Arbeit + mündl. Prüfung
Modul 04: Methoden der quantitativen empirischen Sozialforschung (6 SWS / 10 LP) <i>Klausur</i>	Modul 05: Statistik und angewandte Sozialforschung (8 SWS / 10 LP) <i>Klausur</i>	Modul 08: Gegenstands- bezogene Soziologien (Orientierung) (6 SWS / 9 LP) 3x Klausur	Modul 09: Vertiefungs- und Wahl- veranstaltungen 1 (4 SWS / 12 LP) <i>Hausarbeit</i>	Modul 10: Vertiefungs- und Wahl- veranstaltungen 2 (4 SWS / 12 LP) <i>Hausarbeit</i>	
12 SWS / 20 LP	14 SWS / 20 LP	12 SWS / 19 LP	10 SWS / 22 LP	10 SWS / 22 LP	2 SWS / 20 LP

Quelle: Modulhandbuch B.A. Soziologie des Instituts für
Soziologie der Johannes-Gutenberg-Universität Mainz



Soziologie als Beifach

Studienverlaufsplan bei Beginn im Wintersemester ...

1. Fachsemester (Wintersemester)	2. Fachsemester (Sommersemester)	3. Fachsemester (Wintersemester)	4. Fachsemester (Sommersemester)	5. Fachsemester (Wintersemester)	6. Fachsemester (Sommersemester)
Modul 01: Einführung in die Soziologie (6 SWS / 9 LP) <i>Klausur</i>	Modul 02: Sozialstruktur und Gesellschafts- vergleich (6 SWS / 10 LP) <i>Klausur</i>	Modul 03: Methoden der qualitativen empirischen Sozialforschung (6 SWS / 10 LP) <i>Klausur</i>	Modul 04: Methoden der quantitativen empirischen Sozialforschung (6 SWS / 10 LP) <i>Klausur</i>	Modul 05: Gegenstands- bezogene Soziologien (Orientierung) (6 SWS / 9 LP) <i>3x Klausur</i>	Modul 06: Vertiefungs- und Wahl- veranstaltungen (4 SWS / 12 LP) <i>Hausarbeit</i>
6 SWS / 9 LP	6 SWS / 10 LP	6 SWS / 10 LP	6 SWS / 10 LP	6 SWS / 9 LP	4 SWS / 12 LP

Quelle: Modulhandbuch B.A. Soziologie des Instituts für
Soziologie der Johannes-Gutenberg-Universität Mainz



... und bei Beginn im Sommersemester



1. Fachsemester (Sommersemester)	2. Fachsemester (Wintersemester)	3. Fachsemester (Sommersemester)	4. Fachsemester (Wintersemester)	5. Fachsemester (Sommersemester)	6. Fachsemester (Wintersemester)
Modul 02: Sozialstruktur und Gesellschafts- vergleich (6 SWS / 10 LP) <i>Klausur</i>	Modul 01: Einführung in die Soziologie (6 SWS / 9 LP) <i>Klausur</i>	Modul 04: Methoden der quantitativen empirischen Sozialforschung (6 SWS / 10 LP) <i>Klausur</i>	Modul 03: Methoden der qualitativen empirischen Sozialforschung (6 SWS / 10 LP) <i>Klausur</i>	Modul 05: Gegenstands- bezogene Soziologien (Orientierung) (6 SWS / 9 LP) 3x Klausur	Modul 06: Vertiefungs- und Wahl- veranstaltungen (4 SWS / 12 LP) Hausarbeit
6 SWS / 10 LP	6 SWS / 9 LP	6 SWS / 10 LP	6 SWS / 10 LP	6 SWS / 9 LP	4 SWS / 12 LP

Quelle: Modulhandbuch B.A. Soziologie des Instituts für
Soziologie der Johannes-Gutenberg-Universität Mainz



Tipps zum Studium

... und andere Nebensächlichkeiten

Selbständig denken

Das Wichtigste im Studium ist die Selbständigkeit. Erwartet weder, dass der Dozent euch alle wichtigen Informationen über das Studium, noch eine Anleitung gibt. An einer Universität müsst ihr euch um viele Dinge selbst kümmern: Stundenplanerstellung, Literaturrecherche, Finden eines Themas für eine Hausarbeit, Lerngruppenbildung, studentische Vertretungen, etc.

Nicht-Allwissenheit der Dozenten

Der Dozent ist nicht allwissend und i.d.R. Vertreter einer bestimmten Theorienrichtung. Ihr dürft und müsst über das Gesagte/Gelesene eine eigene Meinung entwickeln. Konstruktive Kritik ist durchaus angebracht, fördert sie doch den Diskurs und das selbständige Denken.

Interessen ausbauen

Bildet euch soziologisch weiter! Von einer speziellen Soziologie, die in Mainz nicht angeboten wird, könnt ihr euch über das Lesen eines Buches zumindest Grundkenntnisse aneignen. Führt euch zu Seminarthemen weiterführende Literatur zu Gemüte – auch wenn das über die Veranstaltungsanforderungen hinausgeht. Ihr tut es für euch.

Positiv denken

In vielen Übungen und Seminaren werden neben dem Lesen von Pflichttexten



das Erstellen von Essays, Zusammenfassungen, Rezensionen o.ä. verlangt. Fasst dies nicht als Pflichthausaufgaben auf, die es leider zu erledigen gilt, sondern als Chance, euch an ein Thema heranzutasten und euch selbst das Schreiben beizubringen.

Zeit nehmen

Für das Lesen der Texte oder das Erstellen einer schriftlichen Arbeit solltet ihr euch Zeit nehmen. Es geht hier nicht um das Erledigen einer Aufgabe, sondern um das Ergreifen einer Gelegenheit. Die Texte erfordern eine intensive, genaue Bearbeitung. Ein Lesen zwischen Tür und Angel (oder im Bus) wird dem oft nicht gerecht. Eine Lehrveranstaltung an der Uni braucht wesentlich mehr Vor- und Nachbereitungszeit als eine Schulstunde. Wundert euch deshalb nicht über die niedrige Anzahl der Semesterwochenstunden (SWS).

Über den Tellerrand hinausschauen

Die Universität bietet euch neben eurem Studium vielfältige Möglichkeiten: besucht das Studium Generale, nehmt am Hochschulsport teil, hört Vorlesungen anderer Fachbereiche und lest Bücher zu nicht-soziologischen Themen.

Leute kennen lernen

Das Studium ist mehr als reine Wissensvermittlung, in der der Studierende den Mund aufmacht und Dozenten nach und nach mit einem großen Löffel soziologisches Wissen hinein schieben. Ihr müsst den Löffel selbst in die Hand nehmen. Dazu gehört aber auch, dass ihr Leute kennen lernt und am sozialen Leben auf dem Campus teilnehmt. Isoliert lebt und studiert es sich viel schlechter. Mit den neuen Leuten könnt ihr dann vor Klausuren auch prima Lerngruppen bilden.

Keine Panik ...

... es haben schon viele vor euch geschafft! Fangt einfach erst mal an! ;-) Das Wichtigste an der Uni ist, dass ihr selbst dafür verantwortlich seid, zu wissen „was geht“! Eine Ausrede wie: „Das hat mir keiner gesagt!“ zählt an der Uni nicht mehr, also erkundigt euch. Wichtig ist neben Fragen aber auch, gezielt die richtigen Fragen zu stellen. Aber keine Sorge, wenn ihr nicht weiter wisst, könnt ihr euch auch immer gerne an uns wenden.

Überschneidungen im Stundenplan - was tun?

Es kann vorkommen, dass ihr zwei Kurse zur selben Zeit zugeteilt bekommt, da ihr bei der Anmeldung für einige Kurse mehrere Prioritäten angeben müsst. Aber keine Sorgen, ihr könnt in der Restplatzvergabe versuchen noch zu tauschen oder euch nach dieser Restplatzvergabe an das Studienbüro wenden.

Es gibt allerdings noch eine andere Alternative: Tauschen.

Es gibt bestimmte Module bzw. Veranstaltungen, die ihr ganz einfach mit anderen aus einem anderen Semester tauschen könnt. Beachten dabei solltet ihr allerdings, dass nicht jedes Modul bzw. jede Veranstaltung jedes Semester angeboten wird.

Das heißt, die empirischen Methoden könnt ihr innerhalb der Wintersemester und die gegenstandsbezogenen Soziologien innerhalb Sommer- und Wintersemester tauschen.

Aktuelle Informationen zum Studienverlauf findet ihr auch stets auf der umfangreichen Homepage des Instituts für Soziologie:

www.sociologie.uni-mainz.de/

Nachschauen lohnt sich. Es kann nämlich vorkommen, dass Änderungen vorgenommen werden.

Wenn ihr euch unsicher seid, könnt ihr auch immer das Studienbüro oder uns kontaktieren.



Internetadressen

... für den digitalen Uni-Alltag



Uni Infostellen



Zentrale Studienberatung



Fremdsprachenzentrum



Studium Generale



AStA



Studierendenwerk



Psych.therap.
Beratungsstelle

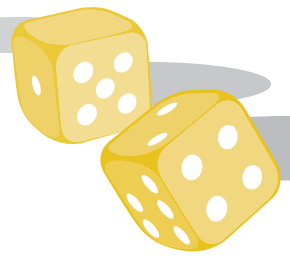
Im Uni-Alltag wird vieles über das weltweite Netz geregelt. Wenn ihr eurem Dozenten etwas fragen wollt, schreibt ihr ihm am besten direkt eine Email. Wenn ihr Informationen über euren Studiengang braucht oder einfach wissen wollt, was es in der Mensa zu essen gibt, schaut ihr im Internet nach. Die folgenden Internetadressen sollen euch helfen gezielte studienrelevante Seiten zu finden.

- Alle Info- und Beratungsstellen der Uni findet ihr im Internet unter: www.uni-mainz.de/studium
- Zentrale Studienberatung: www.studium.uni-mainz.de/zsb
- Fremdsprachenzentrum: www.issk.uni-mainz.de
- Studium Generale www.studgen.uni-mainz.de
- AStA: www.asta.uni-mainz.de
- Studierendenwerk (hier sind u.a. auch die Speisepläne der Mensen zu finden): www.studierendenwerk-mainz.de
- Psychotherapeutische Beratungsstelle: www.pbs.uni-mainz.de



Anlaufstellen

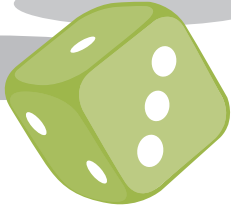
... bei Fragen & Problemen



Die hier aufgezählten Kontakte stellen die wichtigsten Anlaufstellen dar. Bei speziellen Problemen fragt vorher beim Fachschaftratsrat nach, wo ihr am ehesten eine Antwort bekommen könnt. Das spart unter Umständen Zeit und Nerven!

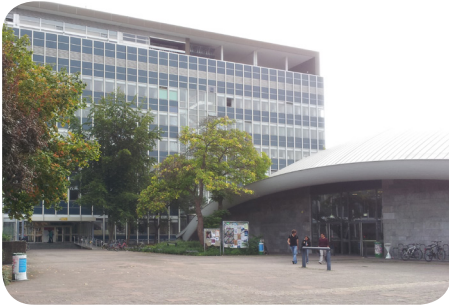
- **Studierenden Service Center**
Forum Universitatis, Eingang 1, 1. OG
www.studium.uni-mainz.de/service/
- **Studierenden Sekretariat**
Forum Universitatis, Eingang 1, 1. OG
www.studium.uni-mainz.de/studsek/
- **Studienfachberatung SoWi?So!**
Studienberatung des Fachbereich 02
Sozialwissenschaften & Sport
Georg-Forster-Gebäude (Raum 02-201)
www.sowiso.uni-mainz.de
sowiso@uni-mainz.de
- **Prüfungsamt**
Georg-Forster-Gebäude, 4. OG
www.sozialwissenschaften.uni-mainz.de/101.php
pruefungsamtFBo2@uni-mainz.de
- **Institut für Soziologie**
Johannes Gutenberg-Universität
Georg-Forster-Gebäude, 3. OG
www.sozilogie.uni-mainz.de
- **Studienbüro Soziologie**
Georg-Forster-Gebäude, Raum 03-320/-324/-326
www.sozilogie.uni-mainz.de/studienbuero
studienbuero.sozilogie@uni-mainz.de
- **Fachschaftratsrat Soziologie**
Georg-Forster-Gebäude, Raum 03-313
www.fachschaft.sozilogie.uni-mainz.de
www.facebook.com/fachschaft.sozilogie
sozilogie@zefar.uni-mainz.de
www.instagram.com/fs_soz_mz
- **Bachelorstudiengang Soziologie:**
Kevin Birke
kbirke@students.uni-mainz.de
- **Masterstudiengang Soziologie:**
Sarah Henn
shennoz@students.uni-mainz.de

Wenn ihr eher informellere Fragen habt oder Tipps und Empfehlungen zur Studienplanung benötigt, könnt ihr euch direkt an folgende Mitglieder des Fachschaftrates wenden:



ZDV

Zentrum für Datenverarbeitung



Jeder Studierende bekommt einen Email-Account zugewiesen, er basiert auf eurem ZDV-Kürzel (z.B. *mmustermann@students.uni-mainz.de*). Alle offiziellen E-mails werden an diesen Account geschickt.

1. Loggt euch mit euren ZDV- Anmelde-daten im Zentrum für Daten Verarbeitung (ZDV) ein.
2. Hierzu benutzt ihr eure „ZDV-Kennung“ (z.B. *mmustermann*) als Benutzername und das zugehörige Passwort.
3. Das Passwort solltet ihr Direkt bei der ersten Anmeldung ändern.
4. Diese Anmeldedaten braucht ihr zur Anmeldung an den Uniseiten.
5. Euer Druckkonto erhält zu Beginn jedes Semesters 1,50 Euro, die ihr für drucken und scannen verwendet könnt. Alles was über diesen Betrag hinaus geht müsst ihr von eurem eigenen Geld bezahlen. Hierzu mehr unter dem Thema Drucken.

6. Auf der Internetseite des ZDV findet ihr auch alle Informationen über die kostenlose WLAN-Netze an der Uni und wie ihr euch von Zuhause auf eurem Uni-Account einloggen könnt (Remotedesktopverbindung).

7. Informationen zu Computerkursen und elektronischer Datenverarbeitung könnt ihr ebenfalls auf der ZDV- Seite einsehen.

8. PC-Pools stehen euch überall auf dem Campus zur Verfügung zum Arbeiten. Im Georg-Foster-Gebäude befinden sich sowohl im Raum 01-521 sowie im Raum 01-711 Pc-Pools.

Zentrum für Datenverarbeitung
Anselm-Franz-von-Bentzel-Weg 12
55128 Mainz
www.zdv.uni-mainz.de

Unimailfach:
mail.uni-mainz.de (ohne www.)



JOHANNES GUTENBERG
UNIVERSITÄT MAINZ 

UNI-MAINZ-Kürzel
Kennwort

Anmelden

Melden Sie sich mit Ihrem Uni-Account an.
Verwenden Sie nicht Ihre E-Mail-Adresse. Ihr
Benutzerkonto hat die Form "mmuster".

Kennwort vergessen?
Account aktivieren

Wichtige Karten

Für Essen, Drucken, Bib und mehr

... Die StudiCard erhaltet ihr am Info Point gegen eine Bearbeitungsgebühr von 5€. Mit dieser Karte könnt ihr in den Mensen und Cafeterien euer Essen und Trinken bezahlen. Habt euren Studi Ausweis immer dabei, diesen muss man auch vorzeigen.

Darüber hinaus könnt ihr mit der StudiCard euch an den Druckern einloggen und eure Druckaufträge freischalten. Bevor ihr die Karte nutzen könnt, müsst ihr sie zunächst mit Geld aufladen. Aufladestation befinden sich meist auch in der Nähe von Mensen und Cafeterien und manchmal auch in der Nähe von Druckern. Es sind weiße Kästen, die an der Wand hängen. Hier steckt ihr eure Karte und den gewünschten Bargeldbetrag ein und das Geld wird automatisch auf eure Karte gebucht. Ihr könnt hier nur mit Geldscheinen zahlen.

Die Bibliothekskarte benötigt ihr, wenn ihr in der Bibliothek Bücher ausleihen wollt. Das Ausleihen von Büchern ist jedoch nicht immer in allen Bibliotheken möglich, teilweise gibt es, wie beispielsweise hier am GFG, nur die Möglichkeit zur Wochenendausleihe. Welches Buch ihr ausleihen könnt und welches nicht, erfahrt ihr im Rechercheportal der UB Mainz. Wenn ihr dann ein Buch ausleihen möchtet, könnt ihr entweder mit eurem Bibliotheksausweis und dem gewünschten Buch zu den netten Menschen an der Ausleihe/Infostand gehen oder ihr macht es selbstständig an den digitalen Terminals, die die Bücher und eure Karte automatisch einscannen. Auch hier variieren die Möglichkeiten je nachdem, ob ihr in den Zentral-, oder einer der Bereichsbibliotheken ausleihen wollt.





Drucken

... ist einfacher als es scheint!

Irgendwie scheint Drucken an jeder Uni kompliziert zu sein. Natürlich auch an unserer Uni.

Daher wollen wir versuchen euch das wichtigste kurz und knapp zu erklären.

Das Drucken an sich läuft über eure Studi-Card. Diese müsst ihr grundsätzlich mit Geld aufladen, wenn ihr sie benutzen wollt.

Allerdings gibt es zum Drucken eine Art eigenes Konto auf dieser Karte. Das heißt, selbst wenn ihr Geld für die Mensa aufgeladen habt, wird euch der Drucker sagen, dass ihr kein Druckguthaben habt. Dieses Druckkonto müsst ihr einmalig freischalten bzw. euer Druckkonto muss eurem Uni-Account zugeordnet werden. Dafür geht ihr zu den Terminals der Zentralbib (durch die Schiebetüren kommend direkt rechts). Hier meldet ihr euch also einmalig mit eurem Uni-Account an und legt eine PIN fest.

Wann immer ihr etwas drucken wollt, müsst ihr am Drucker selbst eure Karte auflegen und euch mit dieser PIN identifizieren.

Um Geld auf euer Druckkonto zu laden, müsst ihr zuerst einmal Geld normal auf

der Karte haben. Dann könnt ihr an speziellen Terminals (in der Zentralbib, Zentralmensa, im ZDV und im Philosophicum) Geld von eurer Karte auf euer Druckkonto buchen.

Jetzt müsst ihr nur noch zu irgendeinem PC auf dem Campus gehen (vom eigenen Laptop geht es nur über eine Remote Desktop Verbindung) und euren Druckauftrag an `|jgu-ps-1.zdv.net|Drucken` senden. Jetzt könnt ihr diesen Druckauftrag von jedem Drucker auf dem ganzen Campus ausführen lassen. Dafür identifiziert ihr euch einfach mit Studi-Card und PIN und schaltet eure entsprechenden Aufträge frei.

Fertig.

Falls ihr das Ganze noch einmal ausführlicher und in anderen Worten lesen wollt: <https://www.ub.uni-mainz.de/drucken-und-kopieren-an-universitaetsbibliothek/>

JoGu-StINe

Das allwissende Superhirn ... nicht !!!

Auf der Online-Plattform JOGU-StINe könnt ihr euch für eure Vorlesungen und Seminare, aber auch für die Prüfungen anmelden. Auch euren Stundenplan, sowie eure Räume und Noten könnt ihr dort einsehen.

Wie fast jede Plattform können allerdings auch Fehler entstehen. Vor allem in den Anmeldephasen ist es oftmals überlastet.

Wenn bei euch Fehler auftreten, könnt ihr es nach wenigen Stunden (selten Tagen) nochmals versuchen. Natürlich könnt ihr euch auch bei der Jogustine-Hotline im ZDV oder selbstverständlich auch bei uns erkundigen wo der Fehler liegen könnte

und wie man ihn lösen kann. Je frühzeitiger ihr euch an die zuständige Abteilung wendet, desto weniger Nachteile entstehen hierdurch.

Um euch bei JOGU-StINe anzumelden, benutzt ihr eure ZDV-Kennung und euer Passwort.

Grundlegende Infos findet ihr im Internet oder in der Broschüre, die euren Studienstartunterlagen beiliegt.

www.jogustine.uni-mainz.de
www.info.jogustine.uni-mainz.de

JOGU StINe Das StudienInform

NACHRICHTEN/TERMINE STUDIUM SERVICE BEWERBUNG/REGISTRIERUNG VORLESUNGSVERZEICHNIS HILFE

Name: Kevin Birke am: 04.10.2017 um: 19:03 Uhr

Anmeldung zu Modulen und Veranstaltungen

Weitere Studien

Studium: Bachelor Soziologie

Bachelor Soziologie > Kernfach

- Modul 9 & 10 Verständnisvereinbarung
- Bachelorprüfung

Anmeldung zu Modulen und Veranstaltungen

Veranstaltung	Dozenten	Zeitraum	Anmeldegruppe	Standort	Anmeld. bis
02.148.470 Tutorium für Wiederholer: Methoden der quantitativen empirischen Sozialforschung	Dr. Jürgen Schiener	Fr, 20. Okt. 2017 [16:15] - Fr, 9. Feb. 2018 [17:45]		Mainz	12.10.2017 30 6
M.02.148.16100 Modul 01: Einführung in die Soziologie (WiSe 2017/18)	N.N.				12.10.2017

Bibliotheken

... die Wissensspeicher der Uni Mainz

Universitätszentralbibliothek

Zum Lernen benötigte Bücher könnt ihr euch natürlich in der Universitätsbibliothek (UB) ausleihen oder dort einzelne Seiten kopieren. Die Universitätsbibliothek ist das Informations- und Literaturversorgungssystem der Universität Mainz für Studierende, Lehrende, Forschende und alle weiteren Interessierten.

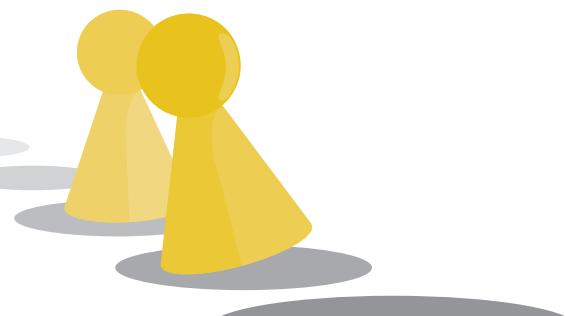
Bei erstmaliger Nutzung des Angebotes der Universitätsbibliothek müsst ihr euch anmelden. Das sehr freundliche Personal der UB wird euch da weiterhelfen. Zu empfehlen ist auch eine Führung durch die UB sowie spezielle Kurse zur Textrecherche.

www.ub.uni-mainz.de

Unsere UB hat zudem ein neues Spindsystem. Um dies zu nutzen, müsst ihr eure Karte im Spindraum an eine Art Schalter (direkt rechts im Spindraum) freischalten lassen. Ihr müsst euch nicht einmal eure Spindnummer merken; einfach die Karte an den Schalter halten. ;)

Bereichsbibliotheken

Zusätzlich gibt es noch die jeweiligen Institutsbibliotheken mit fachspezifischer Literatur. In der zweistöckigen Bereichsbibliothek für Sozialwissenschaften im Georg-Foster-Gebäude findet ihr auch den Bereich der Soziologie. Diese Bibliothek ist jedoch eine Präsenzbibliothek, d.h. ihr könnt hier mit den Büchern und Zeitschriften nur direkt vor Ort arbeiten. Auch hier findet Ihr PCs zur Online-Suche sowie Kopierer. Da diese neue Bereichsbibliothek aufgrund ihrer Modernität in der jüngeren Vergangenheit immer stark besucht war, hat die Universität eine „Parkscheibenregelung“ eingeführt, welche die Pausenzeit, die man von seinem Arbeitsplatz entfernt sein darf, beschränkt.



Finanzierung

... damit man ohne Sorge studieren kann!



Nicht jeder kann es sich leisten, mit eigenen Mitteln zu studieren.

Deshalb gibt es BAföG zur finanziellen Unterstützung vom Staat.

Leider dürfen wir keine BAföG-Beratung durchführen. Daher ist hier der AStA die richtige Anlaufstelle für euch.

www.bafog.bmbf.de

Bei Interesse an einem Stipendium und diesbezüglichen Fragen könnt ihr euch wiederum an uns wenden. Allgemeine Informationen zur Studienfinanzierung, BAföG, Studienkredite oder Stipendien findet ihr hier:

www.studium.uni-mainz.de/finanzierung



Freizeit, Sport & Kultur

... damit das „Außenrum“ des Studiums auch passt

Uni-Sport

Die Uni Mainz bietet euch ein breit gefächertes Sportprogramm, das Ihr jederzeit auf der Homepage www.ahs.uni-mainz.de einsehen könnt. Auf der Internetseite findet ihr auch Informationen zu den einzelnen Sportarten, beispielsweise ob ihr euch frühzeitig anmelden müsst oder wo und wann die Kurse stattfinden. In den meisten Fällen sind die Kurse für Studenten der Uni-Mainz kostenfrei oder lediglich mit sehr geringen Kosten verbunden.

Kulturprogramm

Das *Studierendenwerk Mainz* veranstaltet jedes Semester eine Vielzahl von Unternehmungen für Studis. Einsehen könnt ihr die auf der Homepage: www.studierendenwerk-mainz.de/kultur. Das Angebot ist breit gefächert von Städtereisen bis hin zu Museumstouren oder Funzelfahrten.

Weiterhin ist es üblich, dass ihr in vielen Museen und Freizeitstädten außerhalb der Uni oftmals einen Studentenrabatt bekommt. Wer sich für die Kunst des Theaters interessiert, kann sich glücklich schätzen, denn das Staatstheater und die Universität Mainz stehen in einer engen

Zusammenarbeit, sodass ihr euch umsonst Veranstaltungen im Staatstheater in Mainz anschauen könnt. Weitere Informationen hierzu findet ihr auf der Seite des Staatstheaters:

www.staatstheater-mainz.com/web/karten/karten.

Der Verein *Campus Mainz* organisiert und bietet zudem jedes Semester eine Reihe Kulturkurse an, bei denen man in ganz unterschiedliche Hobby-Aktivitäten reinschnuppern kann. Infos dazu (und auch eine Liste welche Kurse dieses Semester angeboten werden) findet ihr hier:

www.campus-mainz.net/kulturkurse/

Auch Fremdsprachenkurse könnt ihr über verschiedene Organisationen belegen und absolvieren. An der Universität gibt es weiterhin auch zahlreiche Hochschulgruppen (z.B. Theatergruppen und politische Gruppen) in denen ihr euch gerne einbringen könnt.

Für weiter Anregungen könnt ihr uns gerne fragen.



Essen

... bzw. lebensrettende Maßnahme bei akuten Konzentrationsstörungen



In den (manchmal großzügigen) Pausen zwischen den Veranstaltungen könnt ihr euch in der Zentralmensa, der GFG-Mensa oder in den zahlreichen weiteren Mensen & Cafeterien stärken. Ihr findet ein vielfältiges Angebot an Snacks und Getränken. In den meisten Mensen stehen euch mehrere Gerichte in verschiedenen Preisklassen zur Verfügung. Ebenfalls werden vegetarische Gerichte angeboten. Für die figurbewussten Studenten gibt es übrigens eine Salatbar, an der das Essen allerdings nach Gewicht der Portion bezahlt wird.



In den Cafeterien und Mensen kann mit der Studicard (siehe S.21) oder teilweise auch mit Bargeld bezahlen. Hierfür müsst ihr eure Studicard zunächst an einem der Automaten in Uni aufladen.

Speiseplan:
www.studierendenwerk-mainz.de/essen-trinken/speiseplan

Es existiert noch ein weiteres Angebot an Gastronomiebetrieben, wie der Baron, das Kulturcafé („Q-Kaff“), die Mensa der Katholischen Hochschulgemeinde Mainz, Mensa K3 (FH), der Imbiss Diwan oder Dedes Campus-Döner. Übersicht aller Verpflegungsstationen auf dem Campus:
www.campus-mainz.net/essen





Termine

... damit ihr schon heute wisst, was morgen geht!

Einführungswoche

- Dienstag, 27.10.20 **Offizielle Begrüßungsveranstaltung des Instituts**
16:00 Uhr Bachelorstudiengang, BigBlueButton
17:00 Uhr Masterstudiengang, BigBlueButton
im Anschluss **Begrüßung** durch die Fachschaft
- Mittwoch, 28.10.20 **Campus-Tour**, Anmeldung nötig, Uhrzeit und Treffpunkt wird dann bekanntgegeben
- Donnerstag, 29.04.20 **Stadt-Rallye**, Anmeldung nötig, Uhrzeit und Treffpunkt wird dann bekanntgegeben

Allgemeine Fristen und Termine

- Montag, 02.11.20 **Vorlesungsbeginn**
- Samstag, 13.02.21 **Vorlesungsende**
- 01.11.20./20.12.20- 03.01.21 **Vorlesungsfreie Tage**
- Freitag, 15.01.21 **Rückmeldefrist** für das Sommersemester 2021
(Überweisungseingang Semesterbeitrag)

... und hier hast du eine ganze Seite für deine
Notizen



Impressum

des Infohefts für Erstsemester

**Herausgeber:**

Fachschaftsrat Soziologie
der Universität Mainz
Georg-Forster-Gebäude
Jakob-Welder-Weg 12

Inhalt und Text:

Fachschaftsrat Soziologie
der Universität Mainz
Tel.: +49 (0)6131 39-25586
www.fachschaft.sozioologie.uni-mainz.de
www.facebook.com/fachschaft.sozioologie
soziologie@zefar.uni-mainz.de

Fotografie:

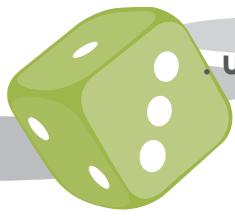
Copyright Universität Mainz
Kevin Birke, Can Cevik, Joscha Radlach

Editors:

Birke, Cevik, Elsermann, Gonnermann,
Henn, Pelle, Radlach, Schmittel, Was-
senberg

Der Herausgeber haftet nicht für Rich-
tigkeit und Aktualität der angegebenen
Daten. Abdruck und/oder Vervielfälti-
gung von redaktionellen Teilen bedarf
der schriftlichen Genehmigung.

Wintersemester 20
28. erneuerte Auflage
Druckauflage: 100



... und hier hast du noch eine ganze Seite für deine

Notizen

